



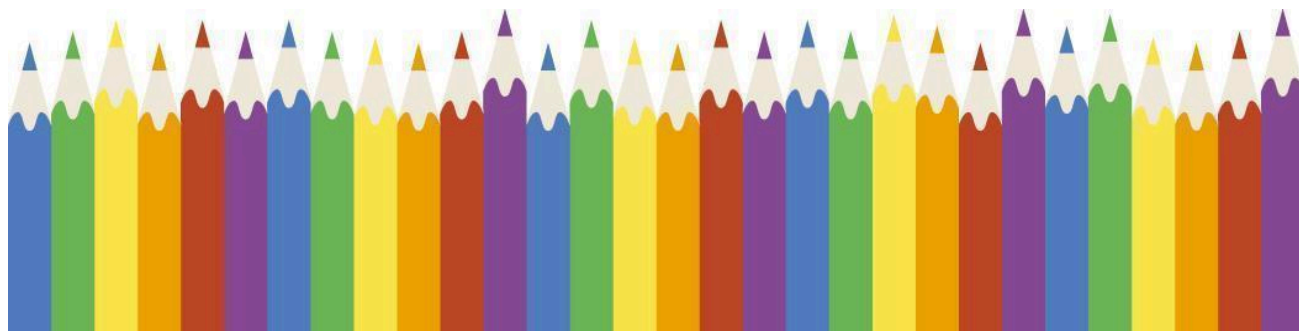
**Mateřská škola Zvánovice**, příspěvková organizace, IČO: 725 43 060  
Školní 99, 251 65 Zvánovice, č.ú. 284 333 0349/ 0800 tel.: +420 731 476 725

 e-mail: [mszvanovice@seznam.cz](mailto:mszvanovice@seznam.cz)  [www.mszvanovice.cz](http://www.mszvanovice.cz)



# PROVOZNÍ ŘÁD HŘIŠTĚ

## MATEŘSKÉ ŠKOLY ZVÁNOVICE



Vypracovala: Mgr. Jana Vrtišková Řezáčková, DiS.

Účinnost: od 1.9.2024

Projednáno dne: 30.8.2024 na provozní poradě  
30.8.2024 na pedagogické radě



## I. údaje

### **Mateřská škola Zvánovice, příspěvková organizace** (dále "škola", MŠ)

|                                     |  |
|-------------------------------------|--|
| <b>Název</b>                        | Mateřská škola Zvánovice, příspěvková organizace |
| <b>Sídlo</b>                        | Školní 99, Zvánovice 251 65                      |
| <b>IČO</b>                          | 72543060   |
| <b>Právní forma</b>                 | Příspěvková organizace                           |
| <b>Ředitelka školy</b>              | Mgr. Jana Vrtišková Řezáčková, DiS.,             |
| <b>Kontaktní údaje</b>              | tel. 605939038<br>tel. 731476725 (ředitelka)     |
| <b>Nejvyšší povolený počet dětí</b> | 20   |
| <b>Počet tříd</b>                   | 1  |

## II. Vymezení aktivit

Venkovní hrací plocha dále „školní zahrada“, „zahrada“ s pískovištěm a herními prvky.

### **Podmínky provozu školní zahrady:**

Tento řád je závazný pro všechny návštěvníky a uživatele zahrady a je umístěn ve šatně MŠ. Všichni návštěvníci (zákonní zástupci, aj.) jsou povinni řídit se pokyny a nařízeními, vybavení zahrady řádně užívat, chovat se slušně a mravně.

Zahrada a zahradní domeček se zamykají.

Venkovní hrací plocha a veškeré hrací prvky slouží pouze k účelům školy. Školní zahrada je určena k pobytu a hrám dětí pouze v přítomnosti učitelky školy.

Zahrada je uzavřena (celý areál je oplocen) a pedagogové mají přehled o hrajících dětech na uvedené ploše.

Pro veřejnost je zahrada uzavřena.

## III. Provozní doba

Ve dnech běžného provozu školy od 7:00 do 16:30 hodin. Při mimořádných dnech (sportovní, kulturní akci, aj) a z rozhodnutí ředitelky školy je otevřeno i mimo provozní dobu.

## IV. Podmínky provozu venkovní plochy



Venkovní hrací plocha je pravidelně kontrolována. Venkovní hrací plocha je oplocena, což vede k minimalizaci mikrobiologického a parazitárního znečištění (pískoviště je mimo dobu užívání zakryto sítí). Zahrada je mimo provozní dobu uzavřena a vstup je na ni zakázán.

## **V. Režim údržby venkovní plochy s pískovištěm**

### **Údržba pískoviště**

Učitelky denně při pobytu s dětmi na zahradě kontrolují, zda se na ploše nenacházejí nebezpečné předměty (injekční stříkačky, ostré předměty, uhynulá zvířata, další nečistoty apod.). S úklidem mohou v rámci vzdělávacích činností pomáhat pod dohledem učitelky i děti, avšak vždy s ohledem na zajištění hygieny a bezpečnosti dětí.

Pískoviště je kryto krycí plachtou proti znečištění zvířaty, spadu listí a jiných nečistot. Výměna písku se provádí 1x ročně, pískoviště je propařováno 1x měsíčně. Pískoviště je při pobytu dětí denně kontrolováno a prohrabáváno.

Hřiště je 1x ročně kontrolováno revizním technikem s následným odstraněním případných závad.

### **Údržba zeleně**

Zajišťují všichni pracovníci MŠ: hrabání listí, ošetření zeleně dle potřeby vegetace a vegetačního období rostlin. V letních měsících školník seká trávu průběžně dle potřeby, zpravidla 1x za 14 dnů. Podle potřeby 1-2x ročně ořezává větve a zajišťuje jejich odvoz.

## **VI. Kontrola herních prvků**

Vizuální kontrola stavu relaxačních prvků a vybavení zahrady probíhá denně pedagogickým pracovníkem před vstupem dětí. Závady zapisuje učitel do sešitu a jsou následně v co nejkratším termínu odstraněny. Kontrolu odstraněných závad provádí ředitelka školy.

## **VII. Zajištění úklidu venkovní plochy**

Vzhledem k využití venkovní hrací plochy za účelem výchovy a vzdělávání dětí navštěvující mateřskou školu, dohlíží na běžný úklid učitelky.

Odpad je skladován v koši, který je denně likvidován provozní pracovníci.



V případě konání školních akcí, kde se předpokládá vyšší účast lidí, jsou používány nádoby či igelitové pytle na odpad. Odpad je po skončení akce ihned likvidován.

Součástí zahrady nejsou hygienická zařízení. Děti využívají hygienická zařízení ve škole.

### **VIII. Venkovní hrací prvky**

**Oplocení** zamezuje před vstupem neoprávněných osob, samovolnému opuštění dětí z prostoru zahrady. Vstupní branka v době pobytu dětí musí být zabezpečena před otevřením zamčením, – zodpovídá pedagog, který po ukončení pobytu uzamkne vstupní bránu.

Za vyšší zeleň /lípa/ a její zdraví a stav odpovídá obec Zvánovice.

Provozní pracovníce odpovídají za odkrytí a zakrytí pískové plochy plachtou (v letním období za kroupení vodou).

#### Vybavení:

1x zahradní domeček na hračky

1x altán

1x pískoviště

1x věž se skluzavkou

1x hrací sestava Bonita

### **IX. Bezpečnost**

Při vstupu na hřiště učitelka zkontroluje celou plochu hřiště a její bezpečnost pro děti. Děti jsou průběžně poučovány o bezpečném chování na venkovní hrací ploše vždy před vstupem. A to jak o pohybu v celé ploše, tak i k používání jednotlivých relaxačních prvků. Důraz je dbán na výškové průlezky, které mohou děti navštěvovat, pouze pokud učitel zajišťuje pomoc a přímý dohled. Průběh a četnost poučení je zaznamenán do třídní knihy pedagogem, který zajišťuje přímou vzdělávací činnost na školní zahradě.

#### ZAKÁZANÉ ZPŮSOBY POUŽITÍ

- vstupovat se psy a jinými zvířaty
- rozdělovat oheň a manipulovat s otevřeným ohněm
- znečišťovat prostory venkovních hracích ploch



- poškozovat vybavení, veřejnou zeleň (stromy, keře, trávníky)
- kouřit, konzumovat alkoholické nápoje, užívat omamné látky
- používat herní zařízení k jiným účelům a jiným způsobem, než ke kterým jsou určena
- užívat zařízení v případě, že je zřetelně vidět jeho poškození, nebo je-li závada na zařízení viditelně označena
- vjezd motorovým i jiným vozidlům (výjimku tvoří vozidla určená pro údržbu zelených ploch, dřevin a opravy herních zařízení)
- jezdit na kole, kolečkových bruslích

Za bezpečnost dětí při pobytu venku zodpovídají učitelky. Denně poučí děti o bezpečném používání herních prvků. Učitelky organizují činnosti tak, aby i preventivně předcházely úrazům. Před ukončením pobytu venku je povinnost dětí a učitelek uklidit veškeré hračky a uložit do prostoru pod uzamčením. Učitelky společně s dětmi zakryjí plachtou pískoviště a zkontrolují celkový stav zahrady. Pracovnice školní jídelny zajišťuje donášku a odnášku pití pro děti v době vyšších teplot (zajištění pitného režimu).

Pravidla pro děti při používání herních prvků

- Věž se skluzavkou a herní soustava Bonita - používat pouze s dozorem učitelek. Dopomoc zajišťuje učitelka dotykem (přidržením)
- Skluzavka – sjezd v sedu, neběhat a nešplhat v opačném směru
- Stoly s lavicemi – bezpečnost v jejich okolí (neběhat)
- Ostatní plochy - pohybové hry, různé druhy sportovních her, hry s míčem
- Pískoviště – námětové hry, neroznášet písek

Učitelky společně s dětmi udržují pořádek.

**Mateřská škola Zvánovice**, příspěvková organizace, IČO: 725 43 060  
Školní 99, 251 65 Zvánovice, č.ú. 284 333 0349/ 0800 tel.: +420 731 476 725

 e-mail: [mszvanovice@seznam.cz](mailto:mszvanovice@seznam.cz)  [www.mszvanovice.cz](http://www.mszvanovice.cz)



### **Plánována údržba:**

Revize herních prvků srpen 2025

Výměna písku srpen 2025

Nátěry dřevěných prvků květen 2025



Účinnost od 1.9.2024

Mgr. Jana Vrtišková Řezáčková, DiS.

ředitelka školy

Mateřská škola Zvánovice, příspěvková organizace

**Mateřská škola Zvánovice**, příspěvková organizace, IČO: 725 43 060  
Školní 99, 251 65 Zvánovice, č.ú. 284 333 0349/ 0800 tel.: +420 731 476 725

 e-mail: [mszvanovice@seznam.cz](mailto:mszvanovice@seznam.cz)  [www.mszvanovice.cz](http://www.mszvanovice.cz)



Níže jmenovaní se s textem seznámili, jeho obsah si v dostatečném časovém rozpětí přečetli – prostudovali a porozuměli uvedenému obsahu. S celým zněním souhlasí a budou se jim řídit a dodržovat:

| Jméno a příjmení | Připomínky/Dotazy | Datum seznámení | Podpis |
|------------------|-------------------|-----------------|--------|
|                  |                   |                 |        |
|                  |                   |                 |        |
|                  |                   |                 |        |
|                  |                   |                 |        |
|                  |                   |                 |        |
|                  |                   |                 |        |
|                  |                   |                 |        |
|                  |                   |                 |        |
|                  |                   |                 |        |
|                  |                   |                 |        |



## DODATEK ČÍSLO 1 K PROVOZNÍMU ŘÁDU ZAHRADY MATEŘSKÉ ŠKOLY ZVÁNOVICE

### Zvýšená bezpečnost u konkrétních prvků

Vzhledem k nutnosti zajištění zvýšené bezpečnosti při hrách a činnostech dětí na zahradě Mateřské školy Zvánovice, jsou zaměstnanci povinni dbát zvýšené opatrnosti a bezpečnostních opatření zejména u následujících prvků:



- Zejména u oplocení celé zahrady a u oplocení budovy, kde je nedokončení izolace, tak aby oplocení nebylo poškozováno a děti se k němu nepřibližovaly.
- Za domečkem s hračkami dávat zvýšený pozor na nepoškození zakrytí krabice s elektrickým rozvodem, před každým použitím zahrady kontrolovat nepoškozenost krytu.
- Kuchyňka a domeček u pískoviště – pravidelně kontrolovat pevnost zajištěná a ukotvení s podloží. Pravidelně kontrolovat pevnost šroubů a spojů.
- Houpadla: Před každým použitím zkontrolovat stabilitu a případné poškození. Dbát na to, aby se na houpadle nacházelo maximálně jedno dítě najednou.
- Průlezky: Pravidelně kontrolovat pevnost šroubů a spojů. Zajistit, aby děti nepřelézaly rám průlezky nevhodným způsobem, který by mohl vést k pádu.
- Klouzačky: Udržovat povrch klouzačky čistý a suchý. Dozorem zajistit, aby děti na klouzačce dodržovaly pravidla jednoho po druhém.
- Pískoviště: Ujistit se, že v pískovišti nejsou žádné ostré nebo nebezpečné předměty. Dohlížet na to, aby děti při hraní s pískem nehazovaly písek na ostatní.
- Lanové prvky: Pravidelně kontrolovat stav lan a upevňovacích bodů. Zajistit, aby děti na lanových prvcích neprováděly nebezpečné akrobatické prvky.

Tento dodatek nabývá účinnosti dnešním dnem a je závazný pro všechny zaměstnance Mateřské školy Zvánovice. Zaměstnanci jsou povinni se seznámit s obsahem dodatku a dodržovat jej při každodenní práci s dětmi.

Děti před každým pobytem na zahradě MŠ budou prokazatelně poučovány pedagogem a při vstupu na hřiště bude hřiště zkontrolováno, zda nehrozí bezpečnostní rizika úrazu nebo pádu dětí při činnostech. Děti jsou povinny se řídit pokyny pedagogů. Zaměstnanci byli s Provozním řádem školního hřiště a tímto dodatkem č.1 seznámeni a poučeni a porozuměli zvýšeným bezpečnostním opatřením nutným k zajištění bezpečnosti dětí a potvrzují toto svým podpisem.



**Mateřská škola Zvánovice**, příspěvková organizace, IČO: 725 43 060  
Školní 99, 251 65 Zvánovice, č.ú. 284 333 0349/ 0800 tel.: +420 731 476 725

 e-mail: [mszvanovice@seznam.cz](mailto:mszvanovice@seznam.cz)  [www.mszvanovice.cz](http://www.mszvanovice.cz)



V Zvánovicích, dne 21.3.2024 Jana Vrtišková Řezáčková, ředitelka Mateřské školy  
Zvánovice